



Memoria de sostenibilidad 2020



Parque Empresarial La Esprilla, nave B14-C

39608 Igollo de Camargo

Cantabria

Tel.: 942 27 11 34 adra@adraingenieria.com



Índice

1. ESTRATEGIA Y ANÁLISIS	2
Introducción (G4-1/ G4-2)	2
PERFIL DE LA ORGANIZACIÓN	4
Perfil Organización(G4-3/ G4-7)	4
Localización (G4-5)	4
Servicios (G4-4/ G4-9).....	6
Localización de las operaciones (G4-6/ G4-8)	7
Organigrama (G4-9)	7
Perfil de la plantilla (G4-10 / G4-11)	8
Proveedores (G4-12)	8
Gestión de riesgos (G4-14)	9
Apoyo a iniciativas externas (G4-15 / G4-16)	9
ASPECTOS MATERIALES Y COBERTURA	9
Aspectos Materiales y Cobertura (G4-17/ G4-18)	9
PARTICIPACIÓN DE LOS GRUPOS DE INTERÉS	10
Grupos de interés (G4-24 / G4-25 / G4-27)	10
GOBIERNO	11
Gobierno (G4-34 / G4-35 / G4-37 / G4-38 / G4-41 / G4-43)	11
Funciones del máximo órgano de Gobierno (G4-42)	11
Retribución e incentivos (G4-51 / G4-54)	11
ÉTICA E INTEGRIDAD	11
Política de Empresa y Valores (G4-56).....	11
Procedimientos asesoramiento de conducta (G4-57 / G4-58)	13
ECONOMÍA	14
Desempeño económico (G4-EC4)	14
Ayudas económicas otorgadas (G4-EC4).....	15
Presencia en el mercado (G4-EC5).....	15
Impactos económicos indirectos (G4-EC8)	15
Prácticas de aprovisionamiento (G4-EC9)	15
DESEMPEÑO Y OBJETIVOS MEDIOAMBIENTALES (G4-EN)	16
Materiales (G4-EN1 / G4-EN2)	16
Energía (G4-DMA)	17
PRÁCTICAS LABORALES Y ÉTICA EN EL TRABAJO	18
Relaciones entre trabajadores y dirección (G4-LA4)	18
Seguridad y salud en el trabajo (G4-LA5 / G4-LA6 / G4-LA7)	19
DIVERSIDAD E IGUALDAD DE OPORTUNIDADES (G4-LA12)	19
Evaluación de prácticas laborales de proveedores (G4-DMA)	19
DERECHOS HUMANOS (G4-HR1 / G4-HR2)°	19
No discriminación (G4-HR3)	20
PERFIL DE LA MEMORIA	20
Perfil de la memoria (G4-28/G4-29/G4-30/G4-31)	20
Índice de la contenidos (G4-32)	20
Verificación Externa (G4-33)	20
INDICE DE CONTENIDOS GRI G4	21

1. ESTRATEGIA Y ANÁLISIS

Introducción (G4-1/ G4-2)

Mensaje de la Dirección de Adra Ingeniería

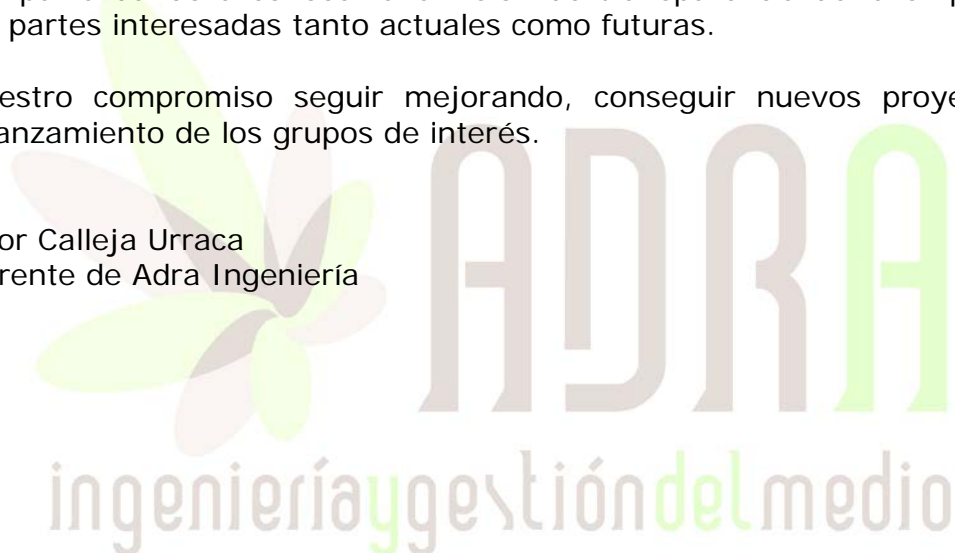
El año 2020 ha sido un año atípico debido a la situación atravesada por la pandemia. Nuestro principal objetivo de este año ha sido mantener nuestros grupos interés en especial trabajadores y clientes.

En la Política de Gestión Interna de nuestra empresa seguimos los criterios y normas conforme a UNE-EN ISO9001:2015, ISO14001:2015 y al EMAS, las cuales hemos renovado en la auditoría anual.

Desde Adra Ingeniería hemos comprobado que la realización del Informe de Sostenibilidad es importante para la mejora continua de nuestra compañía dando a conocer una visión de transparencia de la empresa a las partes interesadas tanto actuales como futuras.

Nuestro compromiso seguir mejorando, conseguir nuevos proyectos y afianzamiento de los grupos de interés.

Aitor Calleja Urraca
Gerente de Adra Ingeniería



Compromiso (G4-2)

El compromiso de **ADRA** con la Sostenibilidad se basa en tres puntos principales:

1. Competitividad en nuestros servicios.
 2. Reducción del impacto medioambiental.
 3. Afianzamiento de los principales grupos de interés.
-
1. En un sector como el nuestro en el que la competencia cada vez es mayor, debemos estar abiertos a nuevos proyectos y servicios en los que ofrecer sobre todo experiencia y calidad. Cada año renovamos con un procedimiento de auditorías externas que nos certifica la empresa SGS nuestro sistema de calidad **ISO:9001** y medioambiente **ISO:14001**, adaptándonos a las nuevas normativas.
 2. La principal actividad de **ADRA** es el Medioambiente, por lo que diseñamos unas prácticas de buena ejecución dentro de nuestra metodología de trabajo, intentando causar el menor daño ambiental y obteniendo emisiones de Co2 0 en nuestras instalaciones.
Cada año **ADRA** presenta la Declaración Ambiental **EMAS** (Excelencia Medioambiental), la cual es renovada y certificada por una certificadora externa (SGS) y por el Ministerio de Medioambiente, otorgándonos el sello **EMAS**.
 3. Como principal objetivo anual tenemos el afianzamiento de los grupos de interés, empleados, clientes y proveedores.
Empleados: la parte más importante de la empresa, ya que de su buena gestión depende el trabajo de la empresa.
Proveedores: son evaluados en primera ocasión, posteriormente se realiza un estudio anual marcado por nuestro sistema de calidad en el que se valora la renovación de la relación laboral.
Clientes: ofrecer competitividad, profesionalidad y calidad.

PERFIL DE LA ORGANIZACIÓN

Perfil Organización_(G4-3/ G4-7)

ADRA es una empresa con forma jurídica de Sociedad Limitada Profesional, fundada en el año 2007 con el objeto de ofrecer un servicio técnico cualificado en las distintas áreas en que desarrolla su actividad, aportando soluciones innovadoras a las inquietudes y necesidades de nuestros clientes con la ayuda de un equipo multidisciplinar de ingenieros y técnicos.

ADRA que nace con un perfil innovador y con una evidente vocación de servicio dirige su actividad tanto a entidades públicas (Ayuntamientos, Administración autonómica, etc.) como a empresas y promotores privados, desarrollando todo tipo de proyectos, planes, estudios e informes, así como asesoramiento técnico en la toma de decisiones, y apoyo a la gestión de tramitaciones administrativas. **ADRA** desarrolla su actividad en los siguientes ámbitos de actuación o “medios”:

- medio **FORESTAL**
- medio **NATURAL**
- medio **AMBIENTE**
- medio **RURAL**
- medio **URBANO**
- medio **FÍSICO**

ADRA, centra su política empresarial en una mejora continua en la calidad de sus servicios, basada en la constante formación de su equipo humano y la innovación de sus soluciones gracias a contar con medios instrumentales avanzados. **ADRA** cuenta además con un grupo de colaboradores especializados en otros ámbitos de la consultoría (civil, arquitectura, urbanismo), lo que le permite acometer servicios de mayor envergadura.

Localización _(G4-5)

Las oficinas de **ADRA**, están situadas en el Parque Empresarial La Esprilla, nave B14C de Igollo de Camargo.



Ilustración 1. Plano situación Adra Ingeniería



Servicios (G4-4/ G4-9)

A continuación se relacionan algunos de los servicios que presta **ADRA** en la actualidad, quedando abiertos a otros retos y propuestas que pueda plantear el cliente:

Proyectos y Dirección de Obra

- Plantaciones, tratamientos selvícolas, mejora de pastos
- Infraestructuras rurales
- Construcciones agroganaderas
- Piscifactorías
- Pasos de fauna (piscícolas, fauna terrestre)
- Restauración de ríos y riberas, restauraciones vegetales
- Concentración parcelaria
- Uso público: parques, áreas recreativas, sendas

Planificación

- Recursos Forestales
- Espacios Naturales Protegidos
- Red Natura 2000
- Recursos Piscícolas
- Recursos Cinegéticos

Inventarios y estudios

- Vegetación (arbolado, hábitats, pastos, etc.)
- Recursos Piscícolas y Cinegéticos
- Medio Físico
- Infraestructuras

Valoraciones peritaciones y expropiaciones

- Valoraciones (fincas y explotaciones agrarias)
- Peritaciones de parte y judiciales
- Expropiaciones
- Informes técnicos

Topografía y cartografía

- Medición de fincas
- Cartografía temática
- S.I.G (Sistemas de Información Geográfica)

Calidad Ambiental

- Evaluación ambiental
- Vigilancia ambiental
- Restauración ecológica y acondicionamiento paisajístico
- Proyectos de medidas compensatorias
- Estudio de afecciones a la Red Natura 2000

Arboricultura

- Evaluación de riesgos por TOMOGRAFÍA
- Valoración (Norma Granada)
- Cartografía e Inventariación
- Asesoramiento técnico
- Plagas y daños

Asesoramiento y Gestión

- Certificación Forestal (PEFC)
- Sanidad vegetal
- Memorias técnicas y ambientales para licitaciones
- Gestión de subvenciones
- Gestión de licencias y autorizaciones

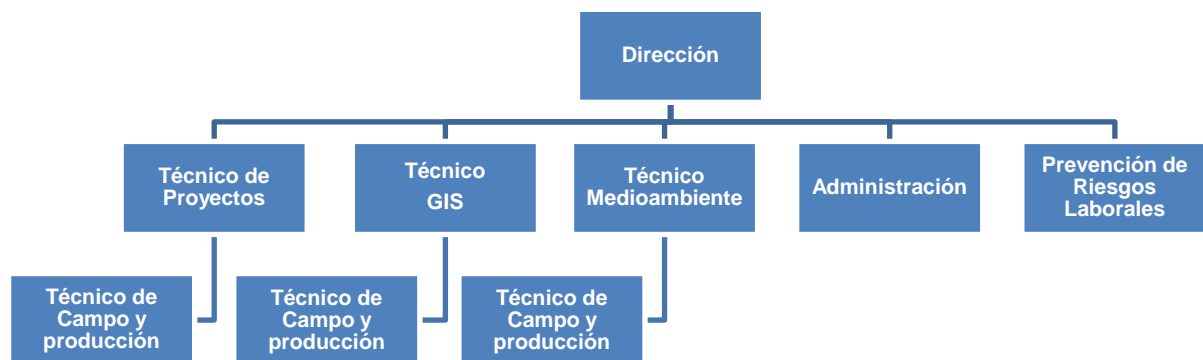
Estudio, control y producción plagas

- Mediciones de parcelas de seguimiento control de plagas
- Producción de controladores biológicos de plagas
- Instalación y medición de parcelas experimentales.
- Control y Evaluación de plagas

Localización de las operaciones (G4-6/ G4-8)

El ámbito de actuación de la empresa es nacional, con especial enfoque en la mitad norte del país. Actualmente tenemos clientes de Galicia, Asturias, Cantabria, País Vasco, Madrid, Andalucía, La Rioja y Aragón. En cuanto a la tipología de nuestros clientes, es muy variada, ya que trabajamos tanto con empresa privada, Administraciones Públicas o particulares.

Organigrama (G4-9)



Organigrama1.

Perfil de la plantilla (G4-10 / G4-11)

Finalizamos el año 2020 con una plantilla media de 11 trabajadores, 8,54 indefinidos

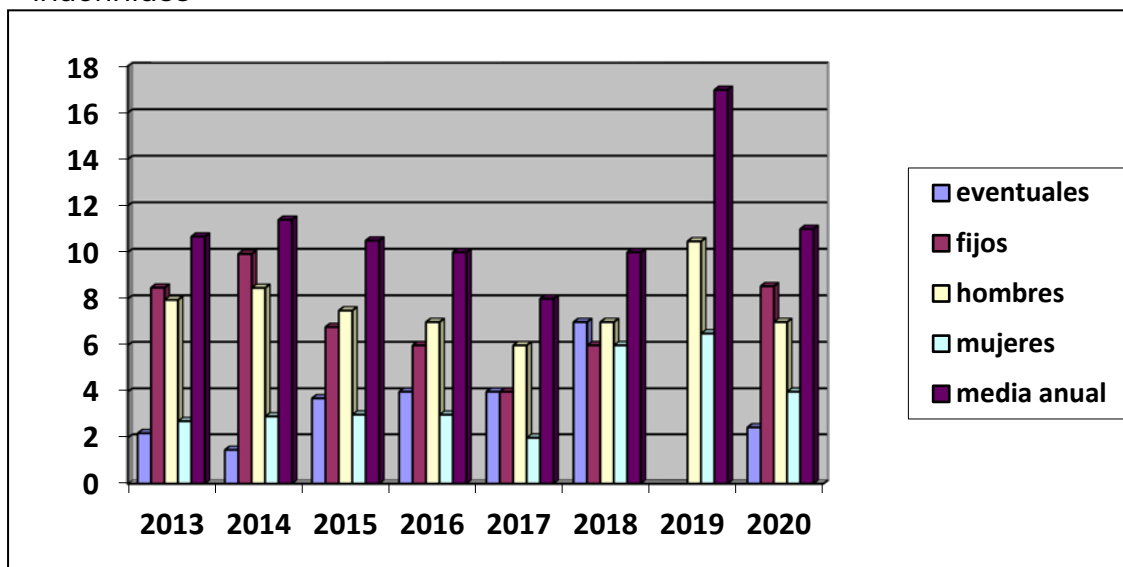


Gráfico 1. Porcentaje personal

El 90% de los empleados están cubiertos por el Convenio de ingenierías y oficinas de estudios técnicos y el 10% restante por el Convenio del Sector de Actividades Forestales.

La categoría profesional, capacidad, implicación, valía y progreso del personal es lo que define los salarios de los trabajadores, no existiendo en ningún caso diferencias entre sexos ni techos de cristal.

Diariamente trabajadores y dirección colaboran para conseguir los objetivos a alcanzar. Se exponen los trabajos a realizar, responsables de estos, proveedores a consultar, etc.

El personal se forma cada año para ampliar los conocimientos en su puesto de trabajo, así como cursos en Prevención de Riesgos y primeros auxilios. Los trabajadores pueden solicitar formación si así lo desean.

Proveedores (G4-12)

Teniendo en cuenta que **ADRA**, se dedica en su mayor parte a la elaboración de proyectos, no contamos con una gran cantidad de proveedores por producción.

Nuestros proveedores en su mayor parte son suministradores de material de oficina, alquileres de maquinaria y vehículos o talleres mecánicos. Todos ellos son evaluados por nuestro sistema de Calidad una vez al año y salvo rara excepción son empresas de la zona.

Una característica de **ADRA** es que todos los pagos que realizamos son a corto plazo, nunca más de 2 meses.

Gestión de riesgos (G4-14)

El principio de precaución está recogido en la Política medioambiental de **ADRA** dentro de los principios básicos de actuación de la empresa en materia medioambiental.

Apoyo a iniciativas externas (G4-15 / G4-16)

ADRA es socio y/o colaborador de varias asociaciones, tanto de manera voluntaria como por interés profesional.

Voluntaria:

- Cruz Roja, colaboramos con una cuota mensual, con la compra de billetes de sorteos especiales y contratación de cursos de primeros auxilios.

Colaboración interés profesional:

- Asociación Española de Arboricultura.
- Profor (Asociación de profesionales forestales de España).
- ACEMM (Asociación Cántabra de Empresarios de Madera y Mueble).
- Certicant (Certificación de Gestión Forestal).
- Pacto Mundial.
- Gossge (basado en la Ejecución de proyectos de Innovación de Interés General por grupos operativos de la Asociación Europea para la Innovación en materia de productividad y Sostenibilidad Agrícolas (AEI-AGRI), en el marco del programa Nacional de Desarrollo Rural 2014-2020)

ASPECTOS MATERIALES Y COBERTURA

Aspectos Materiales y Cobertura (G4-17/ G4-18)

ADRA, presente en la mitad norte de España, ha seguido las recomendaciones de GRI en la definición de la cobertura de este informe. Aspectos Materiales identificados por **GRI**, se han realizado y cumplen los requisitos de materialidad suficientes para ser incorporados en el informe de sostenibilidad.

En **ADRA** la Dirección y trabajadores desde ahora Comité, realizan un análisis de materialidad. Dicho análisis se desarrolla en tres fases, una primera de identificación de los asuntos considerados como materiales,

una segunda de priorización, teniendo en cuenta las opiniones de los grupos de interés clave, y una tercera de revisión, validación y valoración de los temas por parte del Comité.

En 2020 no se modifican los aspectos en materia de sostenibilidad aprobados en años anteriores en cada una de las etapas de la cadena de valor de los proyectos: gestión ambiental, gestión de riesgos, comunidades locales y seguridad y salud.

Asuntos relevantes

En **ADRA** intentamos determinar la cobertura de los asuntos relevantes y aspectos materiales, tales como:

El año 2020 ha sido bastante anómalo, hemos mantenido los proyectos, pero ha habido un decremento respecto a otros años, tanto del volumen de proyectos a gran escala como de pequeños clientes.

Corrupción: Es difícil que en una empresa de nuestro tamaño exista corrupción, como prevención se impide a los trabajadores cualquier regalo que no tenga un fin publicitario y escaso valor económico. (G4-SO4).

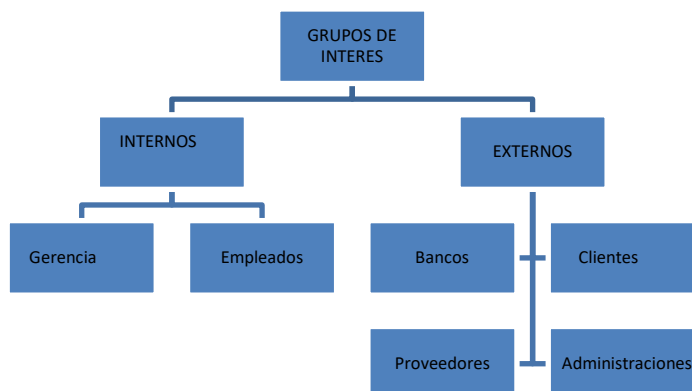
PARTICIPACIÓN DE LOS GRUPOS DE INTERÉS

Grupos de interés (G4-24 / G4-25 / G4-27)

Para minimizar los conflictos de interés dentro de la empresa tiene establecido unas normas de comunicación interna y transparencia.

Respecto a los grupos de interés externos existe una normativa en nuestro sistema de calidad que se sigue en todos los intercambios comerciales, vía web, e-mail, telefónica y personal.

(G4-25)



Organigrama 2.

GOBIERNO

Gobierno (G4-34 / G4-35 / G4-37 / G4-38 / G4-41 / G4-43)

La Dirección de **ADRA** Ingeniería está conformada por dos administradores solidarios, Aitor Calleja Urraca y Clemente González Sainz, con una representación del 50% cada uno. Ambos administradores consideran de máxima importancia la elaboración de la presente memoria para dar a conocer a todos los grupos de interés las actuaciones de la empresa en los diferentes aspectos que desarrolla.

Aparte, la Dirección y el responsable de Administración, que forman el llamado comité, dirigen y hacen un seguimiento a las partes interesadas en función a los objetivos marcados.

Funciones del máximo órgano de Gobierno (G4-42)

La función del máximo órgano de Gobierno de **ADRA** es que se cumplan los objetivos planeados anualmente, tanto económicos como sociales. Para esto tiene contratado un equipo multidisciplinar altamente cualificado de profesionales con el que está estrechamente en contacto, y que conoce a la perfección el funcionamiento interno de la empresa.

Retribución e incentivos (G4-51 / G4-54)

La política de la empresa en cuanto a la remuneración de sus socios es vía facturación mensual a la sociedad por el tiempo empleado en los proyectos en los que están inmersos. No se reparten dividendos por los beneficios obtenidos a final de año, éstos se incorporan anualmente en el apartado de reservas.

Como se ha comentado anteriormente (G4-4 / G4-5), los salarios se calculan en función del convenio correspondiente y por puesto y valía, no se hace ningún tipo de discriminación.

La diferencia salarial entre el trabajador con mayor y menor salario no sobrepasa el 30%.

ÉTICA E INTEGRIDAD

Política de Empresa y Valores (G4-56)

La Política de Empresa está recogida en nuestro sistema de calidad con referencia en la norma UNE-EN 9001:2015 e UNE-EN ISO 14001:2015, con una última versión en fecha 13 de abril de 2018, avalada tanto por Gerencia como por los trabajadores.

POLITICA DE GESTIÓN INTERNA

La Dirección de Adra, Ingeniería y gestión del medio S.L.P. dedicada a la elaboración de proyectos, estudios y consultoría en el medio natural, ha implantado un sistema de gestión integrado conforme a la norma UNE-EN ISO 9001:2015 , UNE-EN ISO 14001:2015 y al modelo de excelencia ambiental EMAS, con lo que desde este momento los principios de la organización serán los siguientes:

- Nuestras actuaciones tendrán como propósito aumentar la satisfacción de nuestros clientes y el respeto al medioambiente, mediante el cumplimiento de sus requisitos (Legales, intrínsecos al producto, del cliente, suscritos por la organización etc...), la accesibilidad, transparencia y suministro de fiable información por parte de nuestra dirección.
- La colaboración, intercambio de información y seriedad en los pagos serán los pilares que sustentarán la relación y comunicaciones con nuestros proveedores.
- Todos los trabajadores tienen que conocer, entender y aplicar la política de la organización, mostrando una participación activa a la hora de mejorar el sistema integrado de gestión.
- El respeto por los clientes, trabajadores y el entorno es clave para la supervivencia en el mercado.
- La organización se compromete a mejorar continuamente los procesos, para intentar conseguir una optimización de los mismos a nivel de servicio, medioambiente o respeto por el trabajador.
- La prevención de cualquier no conformidad o incidencia que afecte a los clientes, a los trabajadores o al entorno en que nos ubicamos será clave para la dirección y su equipo de trabajo.
- La mejora continua y la prevención de la contaminación es clave y prioritaria en la gestión de la organización. Protección del Medio Ambiente.
- La política de la organización es accesible a todo aquel que estime a bien solicitarla.
- La política será revisada con periodicidad para garantizar su continua adecuación a los propósitos de la organización.

Valores:

- Transparencia
- Responsabilidad social
- Innovación
- Solidez financiera
- Cuidado de grupos de interés
- Respeto por el entorno

ADRA, se adhirió a Pacto Mundial el 30 de mayo de 2013 y cada año renueva su compromiso a seguir los principios incluidos en el pacto que aquí citamos:



Ilustración 2. Principios del Pacto Mundial

Procedimientos asesoramiento de conducta (G4-57 / G4-58)

ADRA entrega a cada trabajador en el momento de la contratación un procedimiento llamado **Jornada de Acogida**, en el cual se recogen varios documentos entre los que se encuentran:

- Introducción y descripción de la empresa.
- Que hacer en caso de emergencia, localización, números de responsables de cada departamento.
- Descripción del Sistema de Calidad y Medioambiente de la empresa.
- Política interna de la empresa.
- Certificado de Confidencialidad.
- Certificado de Uso responsable de las instalaciones de la empresa como de los vehículos.
- Juramento de no poseer delitos penales.
- Información y formación en materia de prevención.

Este documento es modificado por la empresa cada vez que se considera necesario, bien sea por un cambio en normativas externas o porque desde el comité se cree oportuno. Es firmado por trabajador y empresa, entregando y quedando a disposición del trabajador una copia en el Departamento de Administración.

También, acogiéndonos a la normativa de Protección de Datos, se entrega a cada trabajador de un Acuerdo de Confidencialidad y Asunción de Responsabilidades de Usuario conforme a la LOPD para el tratamiento de datos tanto de la empresa como de los grupos de interés.

Los mecanismos utilizados en la organización tanto para obtener consejo como para informar sobre conductas no éticas o ilegales, son el Comité y las hojas de incidencias según el procedimiento número 2 de nuestro plan de Calidad, respectivamente.

ECONOMÍA

Desempeño económico (G4-EC4)

ADRA respeta y cumple lo que establece el Convenio de aplicación y el Estatuto de los Trabajadores.

Para evaluar el desempeño económico, la empresa se apoya en el cumplimiento de objetivos económicos, medidos en ratios. Dado que los objetivos no se cumplieron el año anterior, decidimos mantenerlos durante este año.

1. Financiación cliente: Objetivo cumplido
2. Aumentar/Mantener la facturación por empleado: Objetivo cumplido

Acciones

A continuación detallamos las acciones a seguir para la consecución de los objetivos marcados:

- Objetivo 1, negociar formas de pago mas ventajosas para la empresa e intentar que los clientes privados tengan mayor ponderación respecto al total de clientes, al ser estos mas proclives a negociar dichas formas de pago. Cada trimestre antes de cierre de impuestos se comunicará con una llamada o mail a los clientes que tengan facturas pendientes. A los clientes nuevos se les exigirá un pago antes de comenzar los trabajos. El importe lo valorará Gerencia.

- Objetivo 2, se sacará un ratio trimestral para valorar la calidad de los trabajos y trabajadores, ya que es un objetivo en prueba y lo primordial es que el trabajador no se sienta desbordado de trabajo.

Ayudas económicas otorgadas (G4-EC4)

En el año 2020 hemos solicitado y recibido un préstamo ICO.

Presencia en el mercado (G4-EC5)

Tanto en la contratación de personal como en los aspectos retributivos nos regimos por la no discriminación de sexo, raza y edad.

Los puestos se ofertan por categoría y se otorgan por currículum y valía profesional.

Para retribuir el salario de un empleado se tienen en cuenta diferentes factores: Responsabilidad, categoría, experiencia, conocimiento del puesto y los salarios de los demás empleados en el mismo rango.

Impactos económicos indirectos (G4-EC8)

Además de los impactos económicos que se pueden derivar del cumplimiento de unos determinados objetivos, marcamos como impactos económicos indirectos:

- Inversión en publicidad, la inversión en publicidad y sobre todo el boca a boca entre nuestros clientes.
- Medidas de eficiencia energética, aunque a priori es una inversión consideramos que mantener unas instalaciones sin emisiones contaminantes nos ocasiona un beneficio a medio plazo, tanto económico como saludable.
- Pandemia, un impacto negativo a tener en cuenta, ya que se han retrasado trabajos por esta situación.

Prácticas de aprovisionamiento (G4-EC9)

ADRA, quiere una relación basada en la confianza, respeto y transparencia con sus para proveedores y colaboradores, esto se enfoca como hemos explicado en el punto (G4-12).

Prácticamente todos nuestros proveedores son cercanos, de esta forma, fomentamos el producto local a la vez que nos resulta más eficaz para nuestra empresa por cercanía y valorando que hay una menor emisión de gases CO2 ya que hay menos kilómetros de desplazamiento de producto.

DESEMPEÑO Y OBJETIVOS MEDIOAMBIENTALES

(G4-EN)

Desde **ADRA**, como compromiso de mejora y buena práctica, fomentamos la preservación del medio ambiente.

Todos los trabajadores conocen y se comprometen cuando firman la Jornada de Acogida recogido en el procedimiento de nuestro sistema de calidad a realizar buenas prácticas medioambientales y así contribuir a los objetivos planificados en el sistema ISO:14001 de Medioambiente de la empresa.

Objetivos

La organización en función de las recomendaciones del reglamento clasifica los aspectos ambientales en dos tipos:

Aspectos Ambientales Directos	Aspectos Ambientales Indirectos
<ul style="list-style-type: none">.Consumo agua..Consumo electricidad..Consumo papel..Consumo pilas..Consumo gasoil..Vertido de Agua Sanitaria..Generación residuos Sólidos Urbanos..Generación de residuo papel..Generación residuo plástico..Generación residuo Tóner..Generación de residuos de aparatos eléctricos..Generación de emisiones atmosféricas..Generación de residuos pilas..Generación de residuo cartón.	<ul style="list-style-type: none">.Generación Residuos Aceite..Generación materiales absorbentes contaminados con sustancias peligrosas..Generación de envases vacíos contaminados con sustancias peligrosas..Generación de residuos de valvulina..Residuos Baterías..Generación residuos aerosoles-sprays

Una vez identificados los aspectos ambientales se realiza una valoración de los impactos ambientales desde la perspectiva del ciclo de vida con el objetivo de realizar una planificación para reducir el impacto que estos generan en el medio.

Política integrada de excelencia

Integrada por los sistemas de Seguridad y Salud, Calidad y Medioambiente, establecemos un trabajo desde su inicio en proyecto hasta su fin, seguro, de calidad y con respeto hacia el medioambiente.

Materiales (G4-EN1 / G4-EN2)

Desde Adra se intenta minimizar residuos, emisiones o cualquier tipo de vertido.

Los principales residuos que generamos son:

-Papel de oficina, fluorescentes, tóner y pilas.

Reciclados (G4-EN2)

El papel utilizado por la empresa con sello garantía Ecolabel y sostenibilidad FSC.

El papel se recicla en contenedores habilitados para ello como gestionado por una empresa privada, la cual nos emite un documento de registro.

Los fluorescentes se reciclan en los puntos RAE.

Las pilas, se almacenan en un recipiente habilitado para ello en la oficina, una vez al año se llevan a un punto limpio o contenedor de reciclaje.

Los residuos de tóner son reciclados directamente por la empresa proveedora del renting de la impresora.

Energía (G4-DMA)

Interno (G4-EN3)

El consumo eléctrico dentro de las instalaciones de la empresa es 100% energía renovable, por lo que no generamos emisiones de CO₂.

Disponemos de una caldera de biomasa y nuestra distribuidora eléctrica es HolaLuz.

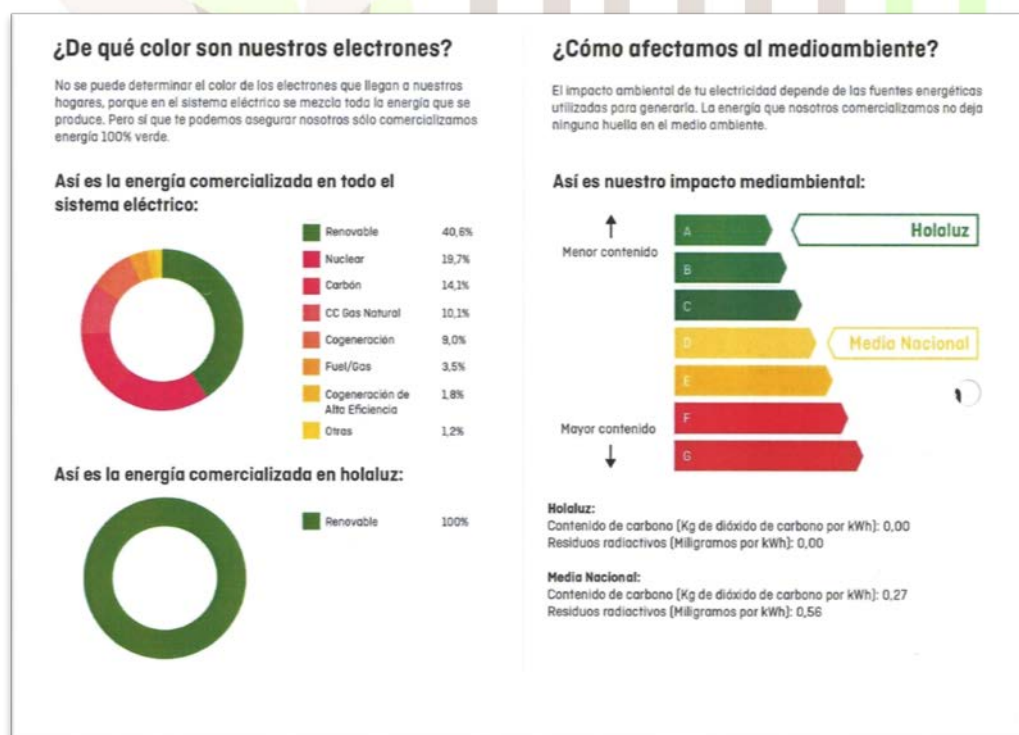


Ilustración 3. Valores emisión energía Holaluz.

Externo (G4-EN4)

El consumo de energía fuera de las oficinas es básicamente el consumo de combustible derivado del trabajo de campo.

El consumo de combustible depende de la cantidad de trabajo que haya que realizar fuera de las instalaciones y de la distancia.

Reducción del consumo energético

Las medidas tomadas para la reducción del consumo energético.

Externo: se utilizan los vehículos los menos posible, intentando reducir el número de viajes. Los vehículos de renting que en ocasiones utilizamos, son vehículos nuevos con bajo consumo.

Agua (G4-EN8)

El consumo de agua en nuestras instalaciones es prácticamente residual, al tratarse de una oficina. No existen duchas en las instalaciones.

PRÁCTICAS LABORALES Y ÉTICA EN EL TRABAJO

Para la empresa una de las partes más importantes e imprescindible es el equipo humano. Para ello contamos con un personal muy cualificado y con un gran compromiso con la empresa.

La formación es una base en la empresa, los empleados realizan cursos cada año para ampliar y renovar conocimientos, así recordatorios y nuevas medidas de prevención en riesgos laborales.

Intentamos fomentar un buen clima de trabajo, siendo tolerantes e intentando compatibilizar la carrera profesional con la familia.

Relaciones entre trabajadores y dirección

(G4-LA4)

Las relaciones laborales entre trabajadores y dirección son fluidas y directas debido al tamaño de la empresa.

Los trabajadores se reúnen diariamente con los responsables de la empresa, tanto para hablar de temas laborales como para exponer mejoras.

Seguridad y salud en el trabajo (G4-LA5 / G4-LA6 / G4-LA7)

ADRA garantiza la Seguridad y salud en el trabajo. Disponemos de un servicio de Prevención de Riesgos ajeno que imparte formación a los trabajadores al menos una vez al año y cada vez que se incorpora un trabajador. También se encarga de realizar la vigilancia de la salud anualmente a cada trabajador, evaluar los riesgos que pueden derivar de los servicios que prestamos y emitir un Plan de Prevención.

El cumplimiento de la Seguridad en el trabajo es totalmente obligatorio para todo el personal de la empresa, penalizándose cualquier falta o desobediencia.

A todos los trabajadores se le hace entrega de los Equipos de Protección Individual (Epi) en la firma de contrato laboral inicial y renovación con la caducidad, así mismo se equipa de protección colectiva todas las instalaciones y vehículos de empresa.

A cada empleado se le realiza una vigilancia de la salud inicial, con un seguimiento anual.

Durante el año 2020 no hemos tenido ningún accidente laboral.

El 100% de los trabajadores están formados en materia de Seguridad y Salud en el trabajo.

DIVERSIDAD E IGUALDAD DE OPORTUNIDADES

(G4-LA12)

Tal y como explicamos en el punto (G4-EC5), en la empresa no hay discriminación de ningún tipo.

Evaluación de prácticas laborales de proveedores (G4-DMA)

Al final del año se hace un repaso de todos los proveedores con los que se ha trabajado para detectar e intentar corregir anomalías y así poder renovar los convenios a los que estamos adheridos.

En nuestro sistema de calidad disponemos de unos indicadores la evaluación de los proveedores.

DERECHOS HUMANOS (G4-HR1 / G4-HR2)

En **ADRA** Ingeniería cumplimos con todos los aspectos citados en el Estatuto de los trabajadores, así como en los Convenios a los que estamos adheridos, sin que haya existido ninguna reclamación referente a Derechos Humanos en el historial de la empresa.

Nuestra adhesión a Pacto Mundial, nos obliga a cumplir la normativa de Derechos Humanos.

No discriminación (G4-HR3)

Si bien no existe ningún procedimiento sobre No Discriminación, **ADRA**, como explicamos en el punto (G4-EC5), no discrimina ni por raza, edad o sexo a ningún trabajador o persona que opte a un puesto de trabajo, cliente o proveedor.

PERFIL DE LA MEMORIA

Perfil de la memoria (G4-28/G4-29/G4-30/G4-31)

Esta es la cuarta memoria de **ADRA** corresponde al periodo 2020 y se editará anualmente.

Para cualquier aclaración sobre este informe deberá dirigirse a:

Adra Ingeniería y Gestión del Medio, S.L.P
Parque Empresarial La Esprilla, nave B14C
39608 Igollo de Camargo - Cantabria
942.27.11.34

administracion@adraingenieria.com
www.adraingenieria.com

Índice de la contenidos (G4-32)

Esta memoria se ha realizado siguiendo la guía GRI(G4) de Global Reporting Initiative. El índice se encuentra en la pág. 21 de esta memoria.

Verificación Externa (G4-33)

Esta memoria no está revisada por ninguna empresa externa.

INDICE DE CONTENIDOS GRI G4

Índice	Descripción
ESTRATEGIA Y ANÁLISIS	
G4-1	Mensaje dirección
G4-2	Compromisos: impactos, riesgos y oportunidades
PERFIL DE LA ORGANIZACIÓN	
G4-3 - G4-7	Nombre - Forma Jurídica
G4-4 - G4-9	Servicios
G4-6 - G4-8	Localización de operaciones
G4-9	Estructura organizativa
G4-10 - G4-11	Perfil de plantilla
G4-12	Proveedores
G4-14	Gestión de Riesgos
G4-15 - G4-16	Apoyo a las iniciativas
ASPECTOS MATERIALES Y COBERTURA	
G4-17 - G4-18	Aspectos Materiales y cobertura
PARTICIPACIÓN DE LOS GRUPOS DE INTERES	
G4-24 - G4-25 - G4-27	Grupos de interés
GOBIERNO	
G4-34 - G4-35 - G4-37 - G4-38 - G4-41 - G4-43	Gobierno
G4-42	Funciones del máximo órgano de Gobierno
G4-51 - G4-54	Retribución e incentivos
ÉTICA E INTEGRIDAD	
G4-56	Política de empresa y valores
G4-57 - G4-58	Procedimientos de asesoramiento de conducta cívica
INFORMACIÓN SOBRE EL ENFOQUE DE GESTIÓN	
G4-EC4	Desempeño económico
G4-EC4	Ayudas económicas otorgadas
G4-EC5	Presencia de mercado
G4-EC8	Impactos económicos indirectos
G4-EC9	Prácticas de aprovisionamiento
G4-EN	Desempeño y objetivos medioambientales
G4-EN1 G4-EN2	Materiales
G4-EN3-G4-EN4	Energía
G4-EN3	Interno
G4-EN4	Externo
G4-EN8	Agua
	Prácticas laborales y ética en el trabajo
G4-LA4	Relaciones entre trabajadores y dirección
G4LA5 - G4-LA6 - G4-LA7	Seguridad y Salud en el trabajo
G4-LA12	Diversidad e igualdad de oportunidades
G4-HR1-G4-HR2-G4-HR3	Derechos Humanos
G4-28 - G4-29 - G4-30 - G4-31	Perfil de la memoria